



MANAUS

**SEMSA**  
Secretaria Municipal  
de Saúde

Secretaria Municipal de Saúde  
Av. Mário Ypiranga, 1695 - Adrianópolis.  
CEP: 69057-002  
Telefone: (92) 3642-9794  
semsa.manaus.am.gov.br

**NOTA TÉCNICA Nº 008/2020 – DEVAE/SUBGS**

**Data: 31.03.2020**

**Local: Manaus - AM**

<b>Assunto</b>	Recomendações sobre o uso racional <b>DE EQUIPAMENTOS DE PROTEÇÃO INDIVIDUAL - EPI</b> que devem ser adotadas como medidas de prevenção e controle do Novo Coronavírus (COVID-19), nas Unidades de Saúde da Secretaria Municipal de Saúde de Manaus – SEMSA e instituições de longa permanência no âmbito do município de Manaus.
<b>Objetivo</b>	<b>Orientar</b> aos gestores e profissionais da rede municipal de saúde e instituições de longa permanência sobre o uso racional de Equipamentos de Proteção Individual – EPI como medidas de prevenção e controle do Novo Coronavírus (COVID-19).

1. **Considerando** a declaração da Organização Mundial da Saúde (OMS), em 30 de janeiro de 2020, que o surto do Novo Coronavírus (COVID-19) constitui uma Emergência de Saúde Pública de Importância Internacional (ESPII);
2. **Considerando** a Portaria do Ministério da Saúde nº 188, de 03 de fevereiro de 2020, que declarou Emergência de Saúde Pública de Importância Nacional (ESPIN) em decorrência da infecção humana pelo novo Coronavírus (COVID-19);
3. **Considerando** a classificação pela Organização Mundial de Saúde (OMS), no dia 11 de março de 2020, como pandemia do Novo Coronavírus;
4. **Considerando** o Plano de Contingência Municipal da SEMSA, elaborado em fevereiro de 2020, que estabelece estratégias de acompanhamento e suporte dos casos suspeitos e confirmados do Novo Coronavírus, onde o município de Manaus alcançou a classificação de risco nível 03;
5. **Considerando** a Nota Técnica nº 04 GVIM/GGTES/ANVISA que orienta aos serviços de saúde: medidas de prevenção controle que devem ser adotadas durante a assistência aos casos suspeitos ou confirmados de infecção pelo Novo Coronavírus (COVID-19);
6. **Considerando** o Guia de orientação Coronavírus (COVID-19) da Secretaria Municipal de Saúde de fevereiro de 2020;
7. **Considerando** o Protocolo de Manejo Clínico do Novo Coronavírus (COVID-19) na Atenção Primária à Saúde - SAPS de março de 2020.

*amb*



MANAUS

**SEMSA**  
Secretaria Municipal  
de Saúde

Secretaria Municipal de Saúde  
Av. Mário Ypiranga, 1695 - Adrianópolis.  
CEP: 69057-002  
Telefone: (92) 3642-9794  
semsa.manaus.am.gov.br

A Secretaria Municipal de Saúde de Manaus estabelece a implementação do uso racional de Equipamentos de Proteção Individual – EPI, como medidas de prevenção e controle do novo Coronavírus (COVID-19), para os profissionais que atuam na rede municipal de saúde e Instituições de longa permanência no âmbito do município de Manaus.

## **1. MEDIDAS PARA PREVENÇÃO E CONTROLE DA DISSEMINAÇÃO DO NOVO CORONAVÍRUS (COVID-19).**

### **1.1. ATENDIMENTO AMBULATORIAL E INSTITUIÇÃO DE LONGA PERMANENCIA:**

- 1.1.1.** Os serviços de saúde devem garantir que as políticas e as boas práticas internas minimizem a exposição a patógenos respiratórios, incluindo o novo coronavírus (COVID-19);
- 1.1.2.** Ao identificar, **a partir da entrada no serviço**, usuários que apresentam sinais e sintomas respiratórios (tosse, coriza, febre, dificuldade de respirar), fornecer máscara cirúrgica, encaminhar, de imediato, à equipe de escuta qualificada. Para os usuários que não toleram o uso de máscara cirúrgica, orientá-lo a realizar, rigorosamente a higiene respiratória: cobrir a boca e o nariz quando tossir ou espirrar com lenço de papel descartável;
- 1.1.3.** Orientar os pacientes/acompanhantes, profissionais de saúde e apoio sobre a necessidade da higiene das mãos com água e sabonete líquido (40-60 segundos) OU preparação alcoólica a 70% (20-30 segundos);
- 1.1.4.** Orientar paciente/acompanhante/ a evitar tocar em mucosa de nariz, olho e boca após higiene das mãos;
- 1.1.5.** Manter o fluxo de atendimento obedecendo aos critérios da escuta qualificada, da avaliação de risco (enfermeiro/cirurgião dentista), e manejo clínico, fluxo adequado, mantendo os cuidados de biossegurança, reduzindo tempo de espera e evitando aglomeração de pessoas nos serviços de saúde;
- 1.1.6.** Orientar aos usuários, durante ao acolhimento, que permaneçam em domicílio e procurem às unidades de saúde, em situações de absoluta necessidade: nos casos de sintomas respiratórios moderados e situações agudas ou crônicas agudizados;
- 1.1.7.** Os casos suspeitos de infecção pelo novo Coronavírus (COVID-19) devem



MANAUS

**SEMSA**  
Secretaria Municipal  
de Saúde

Secretaria Municipal de Saúde  
Av. Mário Ypiranga, 1695 - Adrianópolis.  
CEP: 69057-002  
Telefone: (92) 3642-9794  
semsa.manaus.am.gov.br

permanecer preferencialmente em área separada (sala de atendimento oportuno) até a consulta médica/enfermeiro ou encaminhamento para o isolamento domiciliar ou a rede de urgência e emergência do estado, caso necessária à remoção do usuário;

- 1.1.8. Assegurar o distanciamento de 1,5m entre os usuários com que buscam atendimento nas unidades de saúde e/ou se encontram nas Instituições de longa permanência, delimitando o espaço com fita amarela ou similar e/ou orientando o uso de cadeiras intercaladas, devidamente identificadas;
- 1.1.9. Prover lenço descartável para higiene nasal na sala de espera. Prover lixeira com acionamento por pedal para o descarte de lenços de papel;
- 1.1.10. Prover dispensadores com preparações alcoólicas para a higiene das mãos sob as formas gel ou solução a 70% nas salas de espera e em lugares estratégicos, e estimular a higiene das mãos após contato com secreções respiratórias;
- 1.1.11. Reforçar a necessidade de intensificação da limpeza e desinfecção de objetos e superfícies, principalmente as mais tocadas como maçanetas, interruptores de luz, corrimões, botões dos elevadores;
- 1.1.12. Não circular com os EPIs, nos demais ambientes da Unidade de Saúde;
- 1.1.13. Realizar a limpeza e desinfecção das superfícies do consultório e de outros ambientes utilizados pelo paciente;
- 1.1.14. Realizar a limpeza e desinfecção de equipamentos e produtos para saúde que tenham sido utilizados na assistência ao paciente;
- 1.1.15. Manter ambiente ventilado, limpo e organizado.

*Handwritten signature*



MANAUS

**SEMSA**  
Secretaria Municipal  
de Saúde

Secretaria Municipal de Saúde  
Av. Mário Ypiranga, 1695 - Adrianópolis.  
CEP: 69057-002  
Telefone: (92) 3642-9794  
semsa.manaus.am.gov.br

## 1.2. RECOMENDAÇÃO DO USO DE EQUIPAMENTOS DE PROTEÇÃO INDIVIDUAL – EPI:

Quadro 1 - Atendimento em Unidades de Saúde e Instituição de Longa Permanência.

PROCEDIMENTO	PROFISSIONAL	TIPO DE EPI
Acolhimento Inicial/Triagem Preliminar	<ul style="list-style-type: none"><li>- Técnico/Assistente Administrativo/</li><li>- Agente Comunitário de Saúde - ACS</li><li>- Técnico/Auxiliar de Saúde Bucal</li><li>- Cirurgião Dentista.</li></ul>	<ul style="list-style-type: none"><li>- Máscara Tripla Cirúrgica.</li></ul>
Triagem com contato direto	<ul style="list-style-type: none"><li>- Médico</li><li>- Enfermeiro</li><li>- Cirurgião Dentista</li><li>- Técnico/Auxiliar de enfermagem</li><li>- Técnico/Auxiliar de Saúde Bucal</li><li>- Agente Comunitário de Saúde - ACS</li></ul>	<ul style="list-style-type: none"><li>- Máscara Cirúrgica;</li><li>- Luva de Procedimento;</li><li>- Avental Descartável.</li></ul>
Atendimento aos casos suspeito de Coronavírus - <b>Sala de Atendimento Oportuno</b>	<ul style="list-style-type: none"><li>- Médico</li><li>- Enfermeiro</li><li>- Técnico/Auxiliar de Enfermagem</li></ul>	<ul style="list-style-type: none"><li>- <b>Máscara N95, PFF2 ou similar, se realização de procedimentos com aerossóis (oxigenioterapia e inalação);</b></li><li>- Máscara tripla cirúrgica na ausência de procedimentos com produção de aerossóis;</li><li>- Luva de Procedimento;</li><li>- Avental Descartável;</li><li>- Gorro;</li><li>- Óculos de Proteção ou Protetor Facial.</li></ul>
Escuta Qualificada e Avaliação de Risco	<ul style="list-style-type: none"><li>- Médico</li><li>- Enfermeiro</li><li>- Cirurgião Dentista</li><li>- Técnico/Auxiliar de Enfermagem.</li></ul>	<ul style="list-style-type: none"><li>- Máscara Tripla Cirúrgica.</li></ul>
Consulta	<ul style="list-style-type: none"><li>- Médico</li><li>- Enfermeiro</li></ul>	<ul style="list-style-type: none"><li>- Máscara Tripla Cirúrgica;</li><li>- Luva de Procedimento;</li><li>- Avental Descartável.</li></ul>
<b>Produção de Aerossóis:</b> Inalação Oxigenioterapia	<ul style="list-style-type: none"><li>- Médico</li><li>- Enfermeiro</li><li>- Técnico/Auxiliar de Enfermagem.</li></ul>	<ul style="list-style-type: none"><li>- Máscara N95, PFF2 ou similar;</li><li>- Luva de Procedimento;</li><li>- Avental descartável;</li><li>- Gorro;</li><li>- Óculos de proteção com lateral fechada.</li></ul>
Procedimentos Odontológico	<ul style="list-style-type: none"><li>- Cirurgião Dentista</li><li>- Técnico/Auxiliar Saúde Bucal</li></ul>	<ul style="list-style-type: none"><li>- Máscara N95, PFF2 ou similar;</li><li>- Luva de Procedimento;</li><li>- Avental descartável;</li><li>- Gorro;</li></ul>



MANAUS

**SEMSA**  
Secretaria Municipal  
de Saúde

Secretaria Municipal de Saúde  
Av. Mário Ypiranga, 1695 - Adrianópolis.  
CEP: 69057-002  
Telefone: (92) 3642-9794  
semsa.manaus.am.gov.br

		- Óculos de proteção com lateral fechada ou Protetor Facial.
Demais procedimentos:	- Médico - Enfermeiro - Técnico/Auxiliar de Enfermagem	- Máscara Tripla Cirúrgica; - Luva de Procedimento.
Coleta de exame laboratório <b>excetuando-se</b> para o diagnóstico do Coronavírus	- Bioquímico - Técnico/Auxiliar Patologia	- Máscara Tripla Cirúrgica; - Luva de Procedimento.
Serviço de Nutrição	- Nutricionista - Auxiliar de Nutrição	- Gorro; - Avental descartável; - Máscara Tripla Cirúrgica; - Luvas de Procedimento.
Higiene limpeza	- Auxiliar de Serviços Gerais	- Máscara Tripla Cirúrgica; - Luva emborrachada com cano longo; - Botas impermeáveis de cano longo.

#### Quadro 2 - atendimentos domiciliares

PROFISSIONAL	TIPO DE ATIVIDADE	TIPO DE EPI
- Médico - Enfermeiro - Técnico/Auxiliar de Enfermagem - Agente Comunitário de Saúde - ACS - Agente de Combate a Endemias - ACE	Contato indireto	- Máscara cirúrgica
	Contato direto	- Máscara cirúrgica; - Luva de procedimento; - Avental descartável.
- Cuidador familiar	Contato direto	- Máscara cirúrgica ou - <b>Máscara N95, PFF2 ou similar quando em procedimento com produção de aerossóis (aspiração, nebulização, oxigenioterapia);</b> - Luvas de procedimento; - Avental descartável.

### 1.3. MEDIDAS GERAIS DE PREVENÇÃO E CONTROLE PARA TODOS OS PROFISSIONAIS DE SAÚDE/APOIO:

**1.3.1.** Higienizar as mãos com água e sabão líquido (40 – 60 segundos) e álcool gel 70% (20 – 30 segundos), antes e depois do contato com pacientes ou material suspeito, antes de colocar e depois de remover o EPI;

**1.3.2.** Evitar tocar nos olhos, nariz e boca com as mãos não higienizadas;

**1.3.3.** Monitorar a limpeza concorrente ou terminal da unidade móvel de acordo

*Handwritten signature*

com os protocolos institucionais;

- 1.3.4.** Eliminar ou restringir o uso de itens compartilhados por pacientes como canetas pranchetas e telefones.

**1.4. CUIDADOS QUE DEVEM SER TOMADOS EM RELAÇÃO AO USO DE MÁSCARA CIRÚRGICA:**

- 1.4.1.** Coloque a máscara com cuidado para cobrir a boca e o nariz e amarre com segurança para minimizar as lacunas entre o rosto e a máscara;
- 1.4.2.** Enquanto estiver utilizando a máscara, evite tocá-la;
- 1.4.3.** Remova a máscara usando técnica apropriada (não toque na frente, remova o laço ou nó da parte posterior);
- 1.4.4.** Após a remoção, ou sempre que tocar em uma máscara usada, higienize as mãos com água e sabão (40 – 60 segundos) ou álcool gel 70% (20 – 30 segundos);
- 1.4.5.** Substitua a máscara por outra limpa e seca sempre que estiver úmida ou danificada;
- 1.4.6.** Não reutilize máscaras descartáveis;
- 1.4.7.** Descarte as máscaras em local apropriado.

**1.5. CUIDADOS QUE DEVEM SER TOMADOS EM RELAÇÃO AO USO DA MÁSCARA DE PROTEÇÃO RESPIRATÓRIA:**

**1.5.1. N95, PFF2 OU SIMILAR:**

- 1.5.1.1.** A máscara de proteção respiratória deverá estar apropriadamente ajustada à face;
- 1.5.1.2.** Não compartilhar a máscara entre profissionais;
- 1.5.1.3.** Utilizar a máscara enquanto permanecer em boas condições de uso: vedação aceitável, tirantes elásticos íntegros, não estiver suja ou contaminada por fluídos corpóreos;
- 1.5.1.4.** Remover a máscara, observando a sequência recomendada: iniciando sua retirada segurando os elásticos, tomando bastante cuidado para não tocar na superfície interna;



MANAUS

**SEMSA**  
Secretaria Municipal  
de Saúde

Secretaria Municipal de Saúde  
Av. Mário Ypiranga, 1695 - Adrianópolis.  
CEP: 69057-002  
Telefone: (92) 3642-9794  
semsa.manaus.am.gov.br

- 1.5.1.5. Acondicionar as máscaras em um saco ou envelope de papel, com elástico para fora, para facilitar a retirada posteriormente, no caso de reutilização. Nunca acondicionar a máscara já utilizada em saco plástico, pois ela poderá ficar úmida e potencialmente contaminada. Observar as recomendações do fabricante e ANVISA;
- 1.5.1.6. As máscaras são descartáveis, portanto, não podem ser limpas, desinfetadas ou autoclavadas para uso posterior, pois quando úmidas perdem o poder de "filtro"; Trocá-las imediatamente quando sujas, úmidas ou danificadas;
- 1.5.1.7. A máscara cirúrgica não deve ser sobreposta à máscara N95 ou similar, pois além de não garantir proteção de filtração ou de contaminação, também pode levar ao desperdício de mais um EPI, o que pode ser muito prejudicial em um cenário de escassez.

#### **1.5.2. MÁSCARAS CIRÚRGICAS:**

- 1.5.2.1. Coloque a máscara cuidadosamente para cobrir a boca e o nariz e ajuste com segurança para minimizar os espaços entre a face e a máscara;
- 1.5.2.2. Enquanto estiver em uso, evite tocar na parte da frente da máscara;
- 1.5.2.3. Remova a máscara usando a técnica apropriada: não toque na frente da máscara, remova pelas laterais;
- 1.5.2.4. Após a remoção ou sempre que tocar inadvertidamente em uma máscara usada, higienizar as mãos com água e sabão (40 – 60 segundos) ou álcool gel 70% (20 – 30 segundos), quando indisponibilidade de água e sabão;
- 1.5.2.5. Substitua a máscara por uma nova, limpa e seca assim que a que estiver em uso, tornar-se suja e úmida;
- 1.5.2.6. Não reutilize máscaras descartáveis.

#### **1.6. ORIENTAÇÕES SOBRE O USO DE AVENTAL:**

- 1.6.1. Deve ser utilizado para evitar a contaminação da pele e roupa do



MANAUS

**SEMSA**  
Secretaria Municipal  
de Saúde

Secretaria Municipal de Saúde  
Av. Mário Ypiranga, 1695 - Adrianópolis.  
CEP: 69057-002  
Telefone: (92) 3642-9794  
semsa.manaus.am.gov.br

profissional;

**1.6.2.** Deve ser de mangas longas, punho de malha ou elástico, com abertura posterior e permitir a execução de atividades com conforto;

**1.6.3.** Deve ser removido e descartado como resíduo infectante após a realização do procedimento e antes de sair do quarto do paciente ou da área de assistência;

**1.6.4.** Proceder à higiene das mãos com água e sabão (40 – 60 segundos) ou álcool gel 70% (20 – 30 segundos), imediatamente após a remoção do avental para evitar a transmissão dos vírus para o profissional, pacientes e ambientes.

#### **1.7. ORIENTAÇÃO SOBRE O USO DO GORRO:**

**1.7.1.** O uso do gorro está indicado para a proteção dos cabelos e cabeça dos profissionais em procedimentos que podem gerar aerossóis: aspiração orotraqueal/endotraqueal, ventilação mecânica invasiva e não invasiva, ressuscitação cardiopulmonar, ventilação pulmonar antes da intubação, coleta de amostras nasotraqueais;

**1.7.2.** Deve ser de material descartável e removido após o uso.

#### **1.8. ORIENTAÇÃO SOBRE O USO DO PROTETOR DE FACE (FACE SHIELD):**

**1.8.1.** Deve ser utilizado quando houver exposição do profissional a respingo de sangue, secreções corporais e excreções;

**1.8.2.** Deve ser exclusivo para cada profissional;

**1.8.3.** Deve ser limpo com álcool líquido a 70%, hipoclorito de sódio ou outro desinfetante recomendado pelo fabricante;

**1.8.4.** Caso o protetor facial tenha sujidade visível, deve ser lavado com água e sabão/detergente e só depois dessa limpeza, passar pelo processo de desinfecção.

#### **1.9. MEDIDAS DE PREVENÇÃO E CONTROLE QUE DEVEM SER ADOTADAS DURANTE A ASSISTÊNCIA AOS CASOS SUSPEITOS OU CONFIRMADOS DE**

4/20





## **INFECÇÃO PELO NOVO CORONAVÍRUS (COVID-19)**

### **1.9.1. RECOMENDAÇÕES QUANTO AO USO DE LUVAS POR PROFISSIONAIS DE SAÚDE:**

- 1.9.1.1. Observar seu uso correto;
- 1.9.1.2. Troque as luvas sempre que for entrar em contato com outro paciente, durante o contato com o paciente, ao mudar de um sítio corporal contaminado para outro limpo, ou quando esta estiver danificada;
- 1.9.1.3. Nunca toque desnecessariamente em superfícies e materiais (tais como telefones, maçanetas, portas) quando estiver com luvas;
- 1.9.1.4. Não reutilizar as luvas;
- 1.9.1.5. O uso de luvas não substitui a higiene das mãos;
- 1.9.1.6. Proceder à higiene das mãos imediatamente após a retirada das luvas;
- 1.9.1.7. Observar a técnica correta de remoção de luvas para evitar a contaminação das mãos: Retire as luvas puxando a primeira pelo lado externo do punho com os dedos da mão oposta; Segure a luva removida com a outra mão enluvada; Toque a parte interna do punho da mão enluvada com o dedo indicador oposto (sem luvas) e retire a outra luva;
- 1.9.1.8. Máscara de tecido, não é recomendada em nenhuma circunstância.

### **1.10. SEQUENCIA PARA PARAMENTAÇÃO E DESPARAMENTAÇÃO DO EPI:**

<b>PARAMENTAÇÃO DO EPI</b>	<b>DESPARAMENTAÇÃO DO EPI</b>
<ul style="list-style-type: none"><li>- Higienizar as mãos com água e sabão (40 – 60 segundos) ou álcool gel 70% (20 – 30 segundos);</li><li>- Vestir o avental;</li><li>- Colocar a Máscara;</li><li>- Colocar óculos de proteção;</li><li>- Colocar gorro;</li></ul>	<ul style="list-style-type: none"><li>- Calçar Luvas com técnica adequada;</li><li>- Higienizar as mãos com água e sabão (40 – 60 segundos) ou álcool gel 70% (20 – 30 segundos);</li><li>- Vestir o Avental;</li><li>- Colocar o Gorro;</li><li>- Higienizar as mãos com álcool 70% (20 – 30</li></ul>



MANAUS

**SEMSA**  
Secretaria Municipal  
de Saúde

Secretaria Municipal de Saúde  
Av. Mário Ypiranga, 1695 - Adrianópolis.  
CEP: 69057-002  
Telefone: (92) 3642-9794  
semsa.manaus.am.gov.br

- Higienizar as mãos com álcool 70% (20 – 30 segundos); - Calçar luvas.	segundos); - Retirar óculos; - Retirar máscara – sem tocar na parte interna; - Higienizar as mãos com água e sabão (40 – 60 segundos) ou álcool gel 70% (20 – 30 segundos).
--	--

### 1.11. REFERENCIAS BIBLIOGRÁFICAS:

- Agência Nacional de Vigilância Sanitária. Nota técnica GVIMS/GGTES/ANVISA nº 04/2020 - Orientação para os Serviços de Saúde: Medidas de Prevenção e Controle que devem ser adotadas durante a Assistência aos Casos Suspeitos ou Confirmados de Infecção pelo Novo Coronavírus (SARS-CoV-2).
- Conselho Federal de Enfermagem. Orientações sobre a colocação e retirada dos Equipamentos de Proteção Individual, 2020.
- Brasil. Ministério da Saúde. Secretaria de Atenção Primária à Saúde (SAPS), Protocolo de Manejo Clínico do Coronavírus (COVID-19) na Atenção Primária à Saúde, 2020.

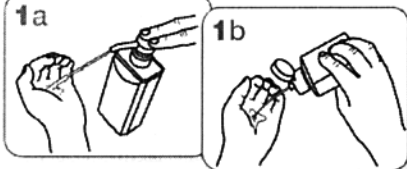
Manaus, 31 de março de 2020.

  
**Marinélia Ferreira Martins**  
Departamento de Vigilância Ambiental e  
Epidemiológica

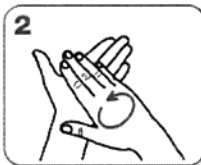
  
**Adriana Lopes Elias**  
Subsecretária de Gestão em Saúde

ANEXO

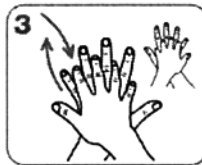
## Como Fazer a Fricção Anti-Séptica das Mãos com Preparações Alcoólicas?



1a  
1b  
Aplique uma quantidade suficiente de preparação alcoólica em uma mão em forma de concha para cobrir todas as superfícies das mãos.



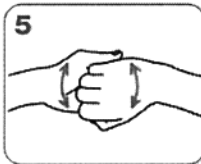
2  
Friccione as palmas das mãos entre si.



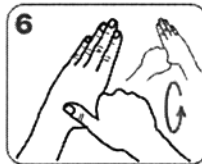
3  
Friccione a palma direita contra o dorso da mão esquerda entrelaçando os dedos e vice-versa.



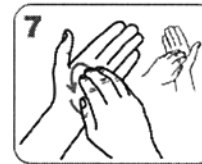
4  
Entrelace os dedos e friccione os espaços interdigitais.



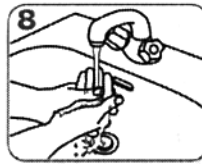
5  
Friccione o dorso dos dedos de uma mão com a palma da mão oposta, segurando os dedos, com movimento de vai-e-vem e vice-versa.



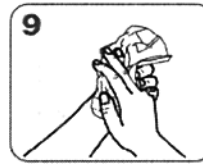
6  
Friccione o polegar esquerdo, com o auxílio da palma da mão direita, utilizando-se de movimento circular e vice-versa.



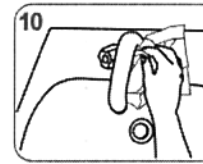
7  
Friccione as polpas digitais e unhas da mão direita contra a palma da mão esquerda, fazendo movimento circular e vice-versa.



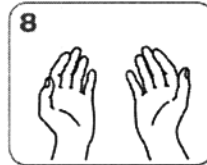
8  
Enxágue bem as mãos com água.



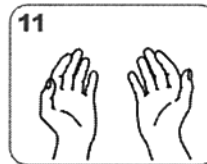
9  
Seque as mãos com papel toalha descartável.



10  
No caso de torneiras com contato manual para fechamento, sempre utilize papel toalha.



8  
Quando estiverem secas, suas mãos estarão seguras.



11  
Agora, suas mãos estão seguras.